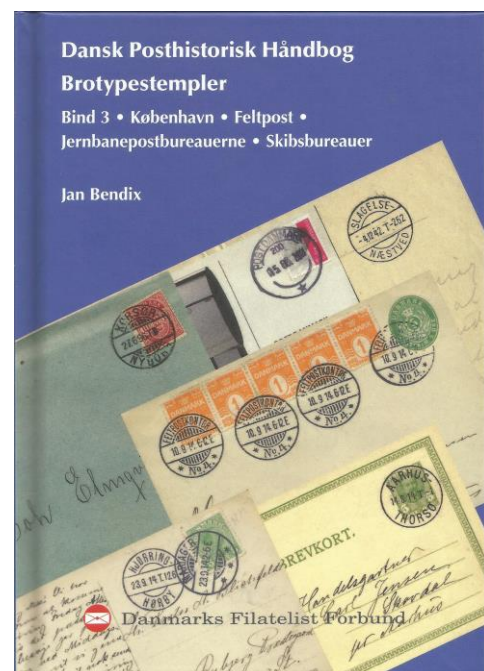
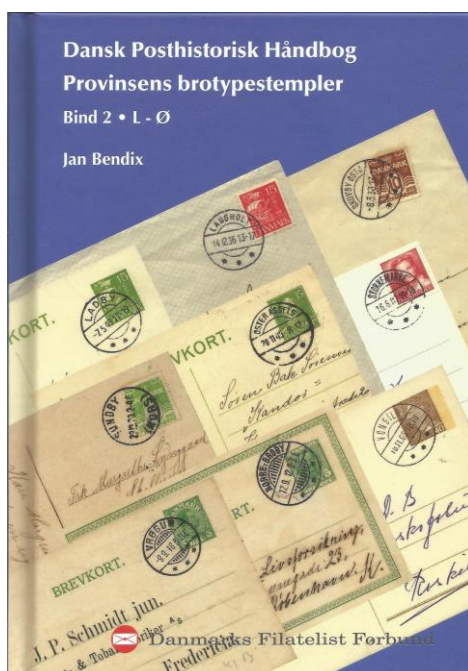
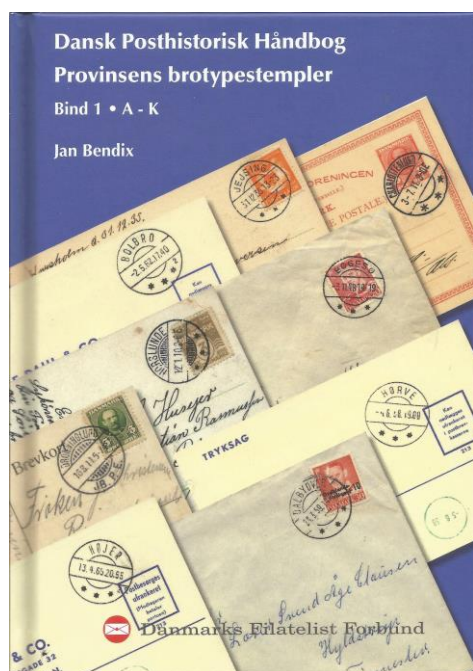


Dansk Posthistorisk Håndbog - Provinsens brotpestempler. Del 4- 5- 6. Bind 1 • A-K + Bind 2 • L-Ø + Bind 3 • Brotpestempler.

Henk P. Burgman (AIJP)



De delen 4, 5 en 6 van de reeks "DANSK POSTHISTORISK HÅNDBOG" behandelen wederom Deense handstempels. Vonden we in Deel 3 de brugstempels die in gebruik kwamen vanaf 1989 (BRO VIII) in deze drie delen vinden we de brugtype stempels die in gebruik waren vanaf pakweg 1890, na de langzame terugtrekking van de bekende driering nummer stempels. Dit zijn de types BRO I t/m BRO VII. De stempels worden per plaatsnaam, in alfabetische volgorde, behandeld.

In deel 4 vinden we de handstempels die in gebruik waren in de plaatsen die beginnen met een A (AABENRAA) tot en met K (KØRUP) dit zijn dus de plaatsnamen zoals ze op de stempels werden weergegeven. Zoals elke Denemarken verzamelaar weet kan je AABENRAA ook gespeld als ÅBENRÅ tegenkomen en zo zijn er meerderen. Bijvoorbeeld KØRUP komt ook voor als KJØRUP. Deze "afwijkingen" worden in chronologische volgorde binnen het hoofdstuk opgenomen. De zegels worden verdeel in hoofdtypen en ondertypen. Wat de verschillen zijn wordt in het voorwoord duidelijk, door middel van afbeeldingen, aangegeven. Stempels die op luchthavens (Lufthavn) en op spoorweg stations met een postkantoor, "jernbanepostekspedition", gebruikt werden worden ook vermeld. Per stempel vinden we een afbeelding op 70% van de werkelijkheid. Uiteraard vinden we, voor zover bekend en bewezen de vroegst en laatst bekende gebruiksdatum en indien nodig andere bijzonderheden.

In deel 5 worden, logischerwijs op de zelfde wijze en volgorde, de stempels met de plaatsnamen die beginnen met de letters L (LAASBY) tot en met Ø (ØSTRUP) behandeld. De stempels van Kopenhagen worden in deze twee dele overgeslagen. Dat zit zo. In 1996 is er door uitgeverij SKILLING een handboek uitgegeven die alle poststempels van Kopenhagen behandelde. Deze uitgave is nog steeds up-to-date en het zou alleen een herhaling van zetten zijn om nu weer een dikke pil met de stempels van Kopenhagen uit te geven. Ik hoor hier en daar al verzamelaars roepen "ja maar wat dan met de in die tussentijd in gebruik genomen stempels dan"? Nou dat is als volgt opgelost.

Deel 6 opent met de poststempels van Kopenhagen ná 1989 en sluit dan mooi aan met deel 3 en het uit 1996 stammende stempelhandboek betreffende Kopenhagen. Vervolgens worden de brugstempels die gebruikt werden voor veldpost en de Deense Brigade in Duitsland (na de 2e wereldoorlog) behandeld. Daarna komen de Scheepsroute stempels en de stempels die aanwezig c.q. gebruikt zijn op treinroutes en in treinpostkantoren aan de beurt.

Schrijver: Jan Bendix

Taal: Deens

Bladzijden: 864 (3 delen)

Illustraties: Kleur

Hardcover, 21,5 x 15,5 cm.

ISBN: 978-87-87832-62-5 // 978-87-87832-63-2 // 978-87-87832-64-9

Uitgever: Dansk Filatelist Forbund - Blokken
88 - DK 3460 Denemarken

Prijs: DKK 400,- (3 delen); excl. verzendkosten.

Informatie // Verkrijgbaar bij: Danmarks
Filatelist Forbund

E-mail: danfil@danfil.dk